

федеральное государственное бюджетное образовательное учреждение  
 высшего образования  
 «Кемеровский государственный медицинский университет»  
 Министерства здравоохранения Российской Федерации  
 (ФГБОУ ВО КемГМУ Минздрава России)

**УТВЕРЖДАЮ:**  
 Проректор по учебной работе  
 к.м.н., доцент Шевченко О.А.  
 « 25 » \_\_\_\_\_ 2017 г.



**РАБОЧАЯ ПРОГРАММА ДИСЦИПЛИНЫ**

**ГНАТОЛОГИЯ И ФУНКЦИОНАЛЬНАЯ ДИАГНОСТИКА  
 ВИСОЧНО-НИЖНЕЧЕЛЮСТНОГО СУСТАВА**

<b>Специальность</b>	31.05.03 «Стоматология»
<b>Квалификация выпускника</b>	врач-стоматолог
<b>Форма обучения</b>	очная
<b>Факультет</b>	стоматологический
<b>Кафедра-разработчик рабочей программы</b>	терапевтической и ортопедической стоматологии с курсом материаловедения

Семестр	Трудоемкость		Лекций, ч	Лаб. практикум, ч	Практ. занятий ч	Клинических практ. занятий ч	Семинаров ч	СРС, ч	КР, ч	Экзамен, ч	Форма промежуточного контроля (экзамен/зачет)
	зач. ед.	ч.									
IX	1	36	6			66		36			
<b>Итого</b>	<b>3</b>	<b>108</b>	<b>6</b>			<b>66</b>		<b>36</b>			<b>зачет</b>

Кемерово 2017

## **Лист изменений и дополнений РП**

Дополнения и изменения в рабочей программе дисциплины  
Гнатология и функциональная диагностика височно-нижнечелюстного  
сустава

На 2017 - 2018 учебный год.

<p><b>Перечень дополнений и изменений, внесенных в рабочую программу</b></p>
--

<p>В рабочую программу вносятся следующие изменения:</p>
--

- |   |
|---|
| <ol style="list-style-type: none"><li>1. ЭБС 2017 г.</li><li>2. В соответствии с приказом Минобрнауки РФ № 653 от 03.07.2017 внесены следующие виды профессиональной деятельности, к которым готовятся выпускники: профилактическая, диагностическая, лечебная, реабилитационная.</li></ol> |
|---|

## 5 Учебно-методическое и информационное обеспечение дисциплины

### 5.1. Информационное обеспечение дисциплины

№ п/п	Наименование и краткая характеристика библиотечно-информационных ресурсов и средств обеспечения образовательного процесса, в том числе электронно-библиотечных систем и электронных образовательных ресурсов (электронных изданий и информационных баз данных)	Количество экземпляров, точек доступа
	<b>ЭБС:</b>	
1.	<b>Электронная библиотечная система «Консультант студента»</b> : [Электронный ресурс] / ООО «ИПУЗ» г. Москва. – Режим доступа: <a href="http://www.studmedlib.ru">http://www.studmedlib.ru</a> – карты индивидуального доступа.	1 по договору Срок оказания услуги 01.01.2017– 31.12.2017
2.	<b>Консультант врача. Электронная медицинская библиотека</b> [Электронный ресурс] / ООО ГК «ГЭОТАР» г. Москва. – Режим доступа: <a href="http://www.rosmedlib.ru">http://www.rosmedlib.ru</a> – с личного IP-адреса по логину и паролю.	1 по договору Срок оказания услуги 01.01.2017– 31.12.2017
3.	<b>Электронная библиотечная система «Букап»</b> [Электронный ресурс] / ООО «Букап» г. Томск. – Режим доступа: <a href="http://www.books-up.ru">http://www.books-up.ru</a> – через IP-адрес университета, с личного IP-адреса по логину и паролю.	1 по договору Срок оказания услуги 01.01.2017–31.12.2017
4.	<b>Электронная библиотечная система «Национальный цифровой ресурс «Рукопт»</b> [Электронный ресурс] / ИТС «Контекстум» г. Москва. – Режим доступа: <a href="http://www.rucont.ru">http://www.rucont.ru</a> – через IP-адрес университета.	1 по договору Срок оказания услуги 01.06.2015– 31.05.2018
5.	<b>Электронно-библиотечная система «ЭБС ЮРАЙТ»</b> [Электронный ресурс] / ООО «Электронное издательство ЮРАЙТ» г. Москва. – Режим доступа: <a href="http://www.biblio-online.ru">http://www.biblio-online.ru</a> – через IP-адрес университета, с личного IP-адреса по логину и паролю.	1 по договору Срок оказания услуги 01.01.2017– 31.12.2017
6.	<b>Информационно-справочная система «Кодекс» с базой данных № 89781 «Медицина и здравоохранение»</b> [Электронный ресурс] / ООО «КЦНТД». – г. Кемерово. – Режим доступа: лицензионный доступ по локальной сети университета.	1 по договору Срок оказания услуги 01.01.2017– 31.12.2017
7.	<b>Электронная библиотека КемГМУ</b> (Свидетельство о государственной регистрации базы данных N 2017621006 от 06.09.2017г.)	on-line

федеральное государственное бюджетное образовательное учреждение  
 высшего образования  
 «Кемеровский государственный медицинский университет»  
 Министерства здравоохранения Российской Федерации  
 (ФГБОУ ВО КемГМУ Минздрава России)

**УТВЕРЖДАЮ:**  
 Проректор по учебной работе  
 к.м.н., доцент Шевченко О.А.

« 30 » \_\_\_\_\_ 20 16 г.



### РАБОЧАЯ ПРОГРАММА ДИСЦИПЛИНЫ

### ГНАТОЛОГИЯ И ФУНКЦИОНАЛЬНАЯ ДИАГНОСТИКА ВИСОЧНО-НИЖНЕЧЕЛЮСТНОГО СУСТАВА

**Специальность**  
**Квалификация выпускника**  
**Форма обучения**  
**Факультет**  
**Кафедра-разработчик рабочей программы**

31.05.03 «Стоматология»  
 врач-стоматолог общей практики  
 очная  
 стоматологический  
 терапевтической и  
 ортопедической стоматологии с  
 курсом материаловедения

Семестр	Трудоёмкость		Лекций, ч	Лаб. практикум, ч	Практ. занятий ч	Клинических практик. занятий ч	Семинаров ч	СРС, ч	КР, ч	Экзамен, ч	Форма промежуточного контроля (экзамен/зачет)
	зач. ед.	ч.									
IX	3	108	6			66		36			зачет
<b>Итого</b>	<b>3</b>	<b>108</b>	<b>6</b>			<b>66</b>		<b>36</b>			<b>зачет</b>

# 1. ПАСПОРТ РАБОЧЕЙ ПРОГРАММЫ

## 1.1. Цели и задачи освоения дисциплины

**1.1.1. Целями освоения дисциплины являются** – подготовка врача-стоматолога, способного диагностировать и планировать ортопедический этап комплексного лечения пациентов с заболеваниями зубочелюстной системы с учетом индивидуальных особенностей течения заболевания и возраста пациента.

**1.1.2. Задачами модуля являются:**

- овладение навыками обследования и логического обоснования диагноза при нетипичном течении заболеваний зубочелюстной системы, у больных разных возрастных групп, требующих ортопедического лечения;

- проведение дифференциальной диагностики, определение прогноза заболевания, составления плана ортопедического лечения больных с нетипичным течением или (и) осложнениями заболеваний зубочелюстной системы.

- овладение основными мануальными навыками при проведении ортопедического лечения больных с заболеваниями височно-нижнечелюстного сустава, зубочелюстными аномалиями, необходимыми для профессиональной деятельности будущего специалиста-стоматолога широкого профиля.

- овладение навыками обследования пациентов в клинике ортопедической стоматологии для определения нарушений эстетики и фонетики.

## 1.2. Место дисциплины в структуре ООП ВО

1.2.1. Дисциплина Стоматология является базовой частью профессионального цикла дисциплин по специальности стоматология. Модуль «Гнатология и функциональная диагностика височного нижнечелюстного сустава» является базовой частью дисциплины «Стоматология».

1.2.2. Для изучения дисциплины необходимы знания, полученные ранее при освоении дисциплин: философия, биоэтика, медицинская психология, иностранный язык, латинский язык, физика, математика, медицинская информатика, химия, биология, биологическая химия, биохимия полости рта, анатомия человека, анатомия головы и шеи, гистология, эмбриология, цитология, гистология полости рта, нормальная физиология, физиология челюстно-лицевой области, микробиология, вирусология, микробиология полости рта, иммунология, клиническая иммунология, патофизиология, патофизиология головы и шеи, патологическая анатомия, патологическая анатомия головы и шеи, стоматологическая пропедевтика, стоматологическое материаловедение, зубопротезирование (простое протезирование), протезирование зубных рядов (сложное протезирование), протезирование при полном отсутствии зубов.

1.2.3. Данный модуль дисциплины «стоматология» необходим для успешного освоения следующих дисциплин: стоматология клиническая, челюстно-лицевое протезирование, ортодонтия и детское протезирование, ординатура по стоматологическим специальностям.

Дисциплина раскрывает современные представления о биомеханике зубочелюстной системы в норме и патологии, методах обследования, диагностики и ортопедического лечения больных с патологией окклюзии зубных рядов; принципах диагностики и ортопедического лечения больных с функциональной патологией ВНЧС, методах ведения диспансерного и динамического наблюдения за пациентами с функциональной патологией ВНЧС, получившими ортопедическое стоматологическое лечение.

В основе преподавания данной дисциплины лежат следующие виды профессиональной деятельности:

1. Организационно-управленческая.
2. Психолого-педагогическая.
3. Научно-исследовательская.

### 1.3. Компетенции обучающегося, формируемые в результате освоения дисциплины

В процессе освоения данной дисциплины студент формирует следующие общекультурные, общепрофессиональные и профессиональные компетенции при освоении ОП ВО, реализующей ФГОС ВО:

Компетенции		В результате изучения дисциплины обучающиеся должны:		
Код	Содержание компетенции (или ее части)	Знать	Уметь	Владеть
ПК-5	готовностью к сбору и анализу жалоб пациента, данных его анамнеза, результатов осмотра, лабораторных, инструментальных, патолого-анатомических и иных исследований в целях распознавания состояния или установления факта наличия или отсутствия стоматологического заболевания	- этиологию, патогенез, диагностику, лечение и профилактику патологии височно-нижнечелюстного сустава, зубочелюстных аномалий в сформированной зубочелюстной системе; - клиническую картину, особенности течения и возможные осложнения патологии височно-нижнечелюстного сустава, зубочелюстных аномалий в сформированной зубочелюстной системе	собрать полный медицинский анамнез пациента, включая данные о состоянии полости рта и зубов; провести опрос больного, его родственников (собрать биологическую, медицинскую, психологическую и социальную информацию)	-клиническими методами обследования челюстно-лицевой области; -методикой чтения различных видов рентгенограмм
ПК-6	способностью к определению у пациентов основных патологических состояний, симптомов, синдромов стоматологических заболеваний, нозологических форм в соот-	этиологию, патогенез, диагностику, лечение и профилактику патологии височно-нижнечелюстного сустава, зубочелюстных аномалий в сформированной зу-	интерпретировать результаты обследования, поставить пациенту предварительный диагноз, наметить объем дополнительных исследований для уточнения	оценками состояния стоматологического здоровья населения различных возрастно-половых групп

	ветствии с Международной статистической классификацией болезней и проблем, связанных со здоровьем (МКБ)	бочелюстной системе	диагноза; сформулировать клинический диагноз	
ПК-8	способностью к определению тактики ведения больных с различными стоматологическими заболеваниями	клиническую картину, особенности течения и возможные осложнения патологии височно-нижнечелюстного сустава, зубочелюстных аномалий в сформированной зубочелюстной системе	<ul style="list-style-type: none"> <li>- разработать план лечения с учетом течения болезни;</li> <li>- разработать оптимальную тактику лечения стоматологической патологии у детей и взрослых с учетом общесоматического заболевания и дальнейшей реабилитации пациента;</li> <li>- сформулировать показания к избранному методу лечения с учетом этиотропных и патогенетических средств</li> </ul>	интерпретацией результатов лабораторных, инструментальных методов диагностики у пациентов разного возраста
ПК-9	готовностью к ведению и лечению пациентов со стоматологическими заболеваниями в амбулаторных условиях и условиях дневного стационара	<ul style="list-style-type: none"> <li>- структуру и оснащение лечебных отделений поликлиники и стационара; санитарно-гигиенические требования к организации медицинских организаций стоматологического профиля;</li> <li>- свойства стоматологических материалов и препаратов, применяемых в стоматологической практике;</li> <li>- стоматологические инструменты и аппаратуру</li> </ul>	<ul style="list-style-type: none"> <li>- сделать диагностический оттиск, зафиксировать прикус при помощи окклюзионных валиков, отлить модель;</li> <li>- проводить одонтопрепарирование, контролировать лабораторное изготовление коронки, мостовидных протезов, частичных и полных съемных протезов, а также произвести их коррекцию;</li> <li>- работать со стоматологическими инструментами, материалами, средствами, и аппаратурой.</li> </ul>	методами диагностики и лечения патологии височно-нижнечелюстного сустава, зубочелюстных аномалий в сформированной зубочелюстной системе ортопедическими конструкциями

## 1.4. Объем учебной дисциплины и виды учебной работы

Вид учебной работы	Трудоемкость всего		Семестры	
			трудоёмкость по семестрам (ч)	
	в зачетных единицах (ЗЕ)	в академических часах (ч)		9
<b>Аудиторная работа, в том числе</b>	<b>2</b>	<b>72</b>		<b>72</b>
Лекции (Л)		6		6
Клинические практические занятия (КПЗ)		66		66
<b>Самостоятельная работа студента (СРС), в том числе НИРС</b>	<b>1</b>	<b>36</b>		<b>36</b>
Промежуточная аттестация				Зачет
<b>ИТОГО</b>	<b>3</b>	<b>108</b>		<b>108</b>

## 2. СТРУКТУРА И СОДЕРЖАНИЕ МОДУЛЯ

Общая трудоемкость модуля составляет 3 зачетные единицы, 108 часов.

### 2.1. Учебно-тематический план занятий

№ п/п	Наименование разделов и тем	Семестр	Всего часов	Виды учебной работы					СРС	Формы текущего контроля
				Аудиторные часы						
				Л	ЛП	ПЗ	КПЗ	С		
1	<b>Раздел 1 Зубочелюстные аномалии в сформированной зубочелюстной системе</b>	<b>9</b>	<b>36</b>	<b>6</b>			<b>30</b>		<b>18</b>	
	Лекция 1. Клинические особенности зубочелюстных аномалий у взрослых.			2						КОТ
	Лекция 2. Аномалии формы, количества и положения зубов.			2						КОТ
	Лекция 3. Аномалии зубных рядов и прикуса.			2						КОТ
	Тема 1. Клинические особенности зубочелюстных аномалий у взрослых. Специальные методы обследования.						6			ПК, КСР, КОТ
	Тема 2. Аномалии формы, количества и положения зубов.						6			КСР, КОТ
	Тема 3. Аномалии зубных рядов.						6			КСР, КОТ
	Тема 4. Аномалии прикуса – прогнатический, прогенический.						6			КСР, КОТ
	Тема 5. Аномалии прикуса – глубокий, открытый, перекрест-						6			КСР, КОТ,



№ п/ п	Наименование разделов и тем	Семестр	Всего часов	Виды учебной работы					СРС	Формы те- кущего кон- троля
				Аудиторные часы						
				Л	ЛП	ПЗ	КПЗ	С		
	ный.								ПК	
2	<b>Раздел 2 Ортопедическое лечение больных с патологией височно-нижнечелюстного сустава</b>	<b>9</b>	<b>36</b>				<b>36</b>	<b>18</b>		
	Тема 1. Височно-нижнечелюстной сустав. Строение, топографические взаимоотношения элементов сустава. Жевательные и мимические мышцы. Строение лица и его возрастные особенности.						6		КСР, КОТ	
	Тема 2. Биодинамика нижней челюсти. Взаимоотношение всех звеньев зубочелюстной системы в зависимости от фаз движения.						6		КСР, КОТ	
	Тема 3. Заболевания височно-нижнечелюстного сустава. Нозологические формы. Этиология. Методы исследования ВНЧС						6		КСР, КОТ	
	Тема 4. Заболевания височно-нижнечелюстного сустава. Дифференциальная диагностика						6		КСР, КОТ	
	Тема 5. Ортопедические методы лечения при заболеваниях ВНЧС.						6		КСР, КОТ	
	Тема 6. Вывихи нижней челюсти. Этиология, патогенез, клиника, дифференциальная диагностика.						6		КСР, КОТ, ПК	
	Зачет	<b>9</b>								
	<b>Всего</b>			<b>6</b>			<b>66</b>	<b>36</b>		

Формы текущего контроля:

ПК – предварительный контроль знаний;

КСР – контроль самостоятельной работы студента;

КОТ – контроль освоения темы

ПК – рубежный контроль освоения темы или раздела

## 2.2. Лекционные (теоретические) занятия

№ п/п	Наименование раздела, тем дисциплины	Содержание лекционных занятий	Кол-во часов	Семестр	Результат обучения, формируемые компетенции
<b>Раздел 1</b>					
1	Лекция 1. Клинические особенности зубочелюстных аномалий у взрослых.	<ol style="list-style-type: none"> <li>1. Клинические особенности зубочелюстных аномалий у взрослых.</li> <li>2. Характеристика ортогнатического прикуса.</li> <li>3. Классификации зубочелюстных аномалий.</li> <li>4. Диагностика морфологических нарушений и функциональных нарушений.</li> <li>5. Применение телерентгенографии, гнатостатических моделей челюстей для планирования лечения сложных аномалий прикуса.</li> <li>6. Общие и местные показания к ортодонтическому лечению взрослых.</li> <li>7. Моделирование ожидаемых результатов лечения.</li> <li>8. Принципы организации комплексного лечения.</li> </ol>	2	9	ПК-5, ПК-6, ПК-8, ПК-9
2	Лекция 2. Аномалии формы, количества и положения зубов.	<ol style="list-style-type: none"> <li>1. Классификации.</li> <li>2. Аномалии формы и величины зубов. Этиология. Патогенез. Клиника. Диагностика. Методы ортодонтического и ортопедического лечения.</li> <li>3. Аномалии количества зубов. Этиология. Патогенез. Клиника. Диагностика. Методы ортодонтического и ортопедического лечения.</li> <li>4. Аномалии структуры твердых тканей зубов. Этиология. Патогенез. Клиника. Диагностика. Методы ортодонтического и ортопедического лечения.</li> <li>5. Аномалии положения зубов. Этиология. Патогенез. Клиника. Диагностика. Методы ортодонтического и ортопедического лечения.</li> </ol>	2	9	ПК-5, ПК-6, ПК-8, ПК-9
3	Лекция 3. Аномалии зубных рядов и прикуса.	<ol style="list-style-type: none"> <li>1. Аномалии зубных рядов в сочетании с патологией твердых тканей зубов и их частичном отсутствии.</li> <li>2. Этиология. Патогенез. Клинические формы. Формулировка диагноза.</li> <li>3. Методы ортодонтического и ортопедического лечения.</li> <li>4. Аномалии прикуса в сочетании с патологией твердых тканей зубов и их частичном отсутствии.</li> <li>5. Этиология. Патогенез. Клинические формы. Формулировка диагноза.</li> <li>6. Методы ортодонтического и ортопедического лечения.</li> </ol>	2	9	ПК-5, ПК-6, ПК-8, ПК-9
<b>Раздел 2</b>					

№ п/п	Наименование раздела, тем дисциплины	Содержание лекционных занятий	Кол-во часов	Семестр	Результат обучения, формируемые компетенции
Итого:			6	9	

### 2.3. Лабораторные занятия– не предусмотрены

### 2.4. Практические занятия – не предусмотрены

### 2.5. Клинические практические занятия

№ п/п	Наименование раздела, тем дисциплины	Содержание клинических практических занятий	Кол-во часов	Семестр	Формы контроля	Результат обучения, формируемые компетенции
<b>Раздел 1</b>						
1	Тема 1. Клинические особенности зубочелюстных аномалий у взрослых. Специальные методы обследования.	<ol style="list-style-type: none"> <li>1. Клинические особенности зубочелюстных аномалий у взрослых.</li> <li>2. Классификации зубочелюстных аномалий.</li> <li>3. Диагностика морфологических нарушений: морфометрия зубов, зубных рядов, прикуса и лица (на больном, на моделях челюстей, маска лица, ортопантомограммах, фотографиях).</li> <li>4. Диагностика функциональных нарушений: электромиография. Запись движений нижней челюсти, реография.</li> <li>5. Применение телерентгенографии, гнатостатических моделей челюстей для планирования лечения сложных аномалий прикуса.</li> <li>6. Общие и местные показания к ортодонтическому лечению взрослых.</li> <li>7. Моделирование ожидаемых результатов лечения.</li> <li>8. Принципы организации комплексного лечения.</li> </ol>	6	9	ПК, КСР, КОТ	ПК-5, ПК-6, ПК-8, ПК-9
2	Тема 2. Аномалии формы, количества и положения зубов.	<ol style="list-style-type: none"> <li>1. Классификации.</li> <li>2. Аномалии формы и величины зубов. Этиология. Патогенез. Клиника. Диагностика. Методы ортодонтического и ортопедического лечения.</li> <li>3. Аномалии количества зубов. Этиология. Патогенез. Клиника. Диагностика. Методы ортодонтического и ортопеди-</li> </ol>	6	9	КСР, КОТ	ПК-5, ПК-6, ПК-8, ПК-9

№ п/п	Наименование раздела, тем дисциплины	Содержание клинических практических занятий	Кол-во часов	Семестр	Формы контроля	Результат обучения, формируемые компетенции
		ческого лечения. 4. Аномалии структуры твердых тканей зубов. Этиология. Патогенез. Клиника. Диагностика. Методы ортодонтического и ортопедического лечения. 5. Аномалии положения зубов. Этиология. Патогенез. Клиника. Диагностика. Методы ортодонтического и ортопедического лечения.				
3	Тема 3. Аномалии зубных рядов.	1. Аномалии зубных рядов в сочетании с патологией твердых тканей зубов и их частичном отсутствии. 2. Этиология. Патогенез. Клинические формы. Формулировка диагноза. 3. Методы ортодонтического и ортопедического лечения.	6	9	КСР, КОТ	ПК-5, ПК-6, ПК-8, ПК-9
4	Тема 4. Аномалии прикуса – прогнатический, прогенический.	1. Прогнатический прикус. Этиология. Патогенез. Клиника. Диагностика. 2. Методы ортодонтического и ортопедического лечения. 3. Прогенический прикус. Этиология. Патогенез. Клиника. Диагностика. 4. Методы ортодонтического и ортопедического лечения.	6	9	КСР, КОТ	ПК-5, ПК-6, ПК-8, ПК-9
5	Раздел 1 Тема 5. Аномалии прикуса – глубокий, открытый, перекрестный.	1. Глубокий прикус. Этиология. Патогенез. Клиника. Диагностика. 2. Методы ортодонтического и ортопедического лечения. 3. Открытый прикус. Этиология. Патогенез. Клиника. Диагностика. 4. Методы ортодонтического и ортопедического лечения. 5. Перекрестный прикус. Этиология. Патогенез. Клиника. Диагностика. 6. Методы ортодонтического и ортопедического лечения.	6	9	КСР, КОТ, РК	ПК-5, ПК-6, ПК-8, ПК-9
<b>Раздел 2</b>						
6	Тема 1. Височно-нижнечелюстной сустав. Строение, топографические взаимоотношения элементов сустава. Жевательные и	1.Строение височно-нижнечелюстного сустава. 2.Функция сустава и его элементов. 3.Топографическое взаимоотношение элементов сустава. 4.Жевательная и мимическая мускулатура. 5.Физиологические основы управления движениями нижней челюсти, рефлекссы.	6	9	КСР, КОТ	ПК-5, ПК-6, ПК-8, ПК-9

№ п/п	Наименование раздела, тем дисциплины	Содержание клинических практических занятий	Кол-во часов	Семестр	Формы контроля	Результат обучения, формируемые компетенции
	мимические мышцы. Строение лица и его возрастные особенности.	6.Закономерности строения лица и его возрастные особенности				
7	Тема 2. Биодинамика нижней челюсти. Взаимоотношение всех звеньев зубочелюстной системы в зависимости от фаз движения.	1. Вертикальные движения нижней челюсти, траектория смещения резцовой точки и головок нижней челюсти. 2. Сагиттальные движения нижней челюсти, характер перемещения головок нижней челюсти при этих движениях. Углы сагиттального суставного и резцового путей. Соотношением зубных рядов при выдвигении нижней челюсти. 3. Боковые движения нижней челюсти. Характер перемещения головок нижней челюсти, «рабочая» и «балансирующая» стороны. Углами трансверсального суставного и резцового путей. 4. Фазы жевательных движений нижней челюсти. 5. Жевание и глотание, физиология актов 6. Звукообразование и речь физиология актов 7. Влияние акта жевания на секреторную и двигательную функции желудочно-кишечного тракта. 8. Влияние зубных протезов на функции жевания, глотания и речи.	6	9	КСР, КОТ	ПК-5, ПК-6, ПК-8, ПК-9
8	Тема 3. Заболевания височно-нижнечелюстного сустава. Нозологические формы. Этиология. Методы исследования ВНЧС	1. Классификации нозологических форм заболеваний ВНЧС. 2. Этиология 3. Методы обследования и диагностики больных с заболеванием височно-нижнечелюстного сустава 4. Специальные методы исследования ВНЧС	6	9	КСР, КОТ	ПК-5, ПК-6, ПК-8, ПК-9
9	Тема 4. Заболевания височно-нижнечелюстного сустава.	1. Артриты височно-нижнечелюстного сустава 2. Артрозы височно-нижнечелюстного сустава 3. Анкилоз височно-нижнечелюстного	6	9	КСР, КОТ	ПК-5, ПК-6, ПК-8, ПК-9

№ п/п	Наименование раздела, тем дисциплины	Содержание клинических практических занятий	Кол-во часов	Семестр	Формы контроля	Результат обучения, формируемые компетенции
	Дифференциальная диагностика	сустава 4. Мышечно-суставная дисфункция 5. Подвывих и вывих головки сустава 6. Поражения суставного диска 7. Дифференциальная диагностика артритов и артрозов				
10	Тема 5. Ортопедические методы лечения при заболеваниях ВНЧС.	1. Комплексные методы лечения. 2. Ортопедические методы лечения: - Избирательное пришлифовывание зубов - Временные конструкции (окклюзионные шины, пластмассовые коронки, имедиат-протезы) - Постоянные конструкции (несъемные и съемные протезы) 3. Ортодонтическое лечение 4. Особенности написания истории болезни	6	9	КСР, КОТ	ПК-5, ПК-6, ПК-8, ПК-9
11	Тема 6. Вывихи нижней челюсти. Этиология, патогенез, клиника, дифференциальная диагностика.	1. Клиника вывихов нижней челюсти 2. Диагноз и дифференциальный диагноз 3. Лечение	6	9	КСР, КОТ, РК	ПК-5, ПК-6, ПК-8, ПК-9
Итого:			66	9		

## 2.6. Семинары – не предусмотрены

## 2.7. Самостоятельная работа студентов

№ п/п	Наименование раздела, тем дисциплины	Вид СРС	Кол-во часов	Семестр	Формы контроля	Результат обучения, формируемые компетенции
<b>Раздел 1</b>		1. Работа с научно-практической литературой	18	9	Собеседование	ПК-5, ПК-6, ПК-8, ПК-9
		2. Реферат		9	Защита реферата	ПК-5, ПК-6, ПК-8, ПК-9
		3. Подготовка к решению ситуационных задач		9	Решение ситуационных задач	ПК-5, ПК-6, ПК-8, ПК-9
<b>Раздел 2</b>		1. Работа с научно-практической литературой	18	9	Собеседование	ПК-5, ПК-6, ПК-8, ПК-9
		2. Реферат		9	Защита реферата	ПК-5, ПК-6,

№ п/п	Наименование раздела, тем дисциплины	Вид СРС	Кол-во часов	Семестр	Формы контроля	Результат обучения, формируемые компетенции
						ПК-8, ПК-9
		3. Подготовка к решению ситуационных задач		9	Решение ситуационных задач	ПК-5, ПК-6, ПК-8, ПК-9
Итого:			36	9		

### 3. ОБРАЗОВАТЕЛЬНЫЕ ТЕХНОЛОГИИ

#### 3.1. Виды образовательных технологий

1. Лекции – визуализации.
  2. Клинические практические занятия (мастер-классы, решение ситуационных задач, симуляции, ролевые игры)
  3. Занятия в интерактивной форме
  4. Самостоятельная работа студентов
- Лекции проводятся в лекционных залах Кемеровской ГМА с использованием мультимедийного сопровождения. Темы и аннотации лекций утверждаются на заседании кафедры.

Клинические практические занятия проводятся в учебных комнатах кафедры ортопедической стоматологии и материаловедения на базе Областной клинической стоматологической поликлиники. Практические занятия включают собеседование по теме, презентации, фотографии, диагностические модели челюстей, рентгенограммы, истории болезней, наряды зуботехнической лаборатории, просмотр видеофильмов, обследование студентами больных с патологией зубочелюстной системы, заполнение медицинской документации, демонстрация больных с патологией зубочелюстной системы, демонстрация ортопедических конструкций, решение ситуационных задач.

Занятия в интерактивной форме включают решение и обсуждение ситуационных задач по разделам модуля.

Самостоятельная работа студентов включает написание рефератов, работу с научно-практической литературой, подготовку к решению ситуационных задач.

#### 3.2. Занятия, проводимые в интерактивной форме

Удельный вес занятий, проводимых в интерактивных формах, определяется стандартом и составляет 6,1 % от аудиторных занятий (4 часа).

№ п/п	Наименование раздела модуля	Вид учебных занятий	Кол-во час	Методы интерактивного обучения	Кол-во час
1	Раздел 1	КПЗ	30	Решение ситуационных задач	2
2	Раздел 2	КПЗ	36	Решение ситуационных задач	2

№ п/п	Наименование раздела модуля	Вид учебных занятий	Кол-во час	Методы интерактивного обучения	Кол-во час
	Итого:		66		4

## 4. КОНТРОЛЬ И ОЦЕНКА РЕЗУЛЬТАТОВ ОСВОЕНИЯ МОДУЛЯ

### 4.1. Виды и формы контроля знаний

Результаты освоения (знания, умения, владения)	Виды контроля	Формы контроля	Охватываемые разделы
ПК-5, ПК-6, ПК-8, ПК-9	Устный опрос Собеседование по ситуационным и клиническим задачам Тестирование письменное Реферат	Текущий: Предварительный контроль знаний Контроль самостоятельной работы Контроль освоения темы Рубежный контроль освоения раздела	1
ПК-5, ПК-6, ПК-8, ПК-9	Устный опрос Собеседование по ситуационным и клиническим задачам Тестирование письменное Реферат	Текущий: Контроль самостоятельной работы Контроль освоения темы Рубежный контроль освоения раздела	2
Итого:			

### 4.2. Контрольно-диагностические материалы.

Контрольно-диагностические материалы включают: Список вопросов для подготовки к зачёту. Тестовые задания предварительного контроля. Тестовые задания текущего контроля. Тестовые задания промежуточного контроля. Ситуационные клинические задачи. Список тем рефератов.

Проведение итоговой формы контроля включает решение тестовых заданий промежуточного контроля, устные ответы на вопросы зачетного занятия.

Пересдача зачета требуется, если, студентом дан неполный ответ, представляющий собой разрозненные знания по теме вопроса с существенными ошибками в определениях. Присутствуют фрагментарность, нелогичность изложения. Студент не осознает связь данного понятия, теории, явления с другими объектами дисциплины. Отсутствуют выводы, конкретизация и доказательность изложения. Речь неграмотна. Дополнительные и уточняющие вопросы преподавателя не приводят к коррекции ответа студента не только на поставленный вопрос, но и на другие вопросы дисциплины.

#### 4.2.1. Список вопросов для подготовки к зачёту:

1. Клинические особенности зубочелюстных аномалий у взрослых.
2. Классификации зубочелюстных аномалий.



3. Диагностика морфологических нарушений: морфометрия зубов, зубных рядов, прикуса и лица (на больном, на моделях челюстей, маска лица, ортопантограммах, фотографиях).
4. Диагностика функциональных нарушений: электромиография. Запись движений нижней челюсти, реография.
5. Применение телерентгенографии, гнатостатических моделей челюстей для планирования лечения сложных аномалий прикуса.
6. Общие и местные показания к ортодонтическому лечению взрослых.
7. Моделирование ожидаемых результатов лечения.
8. Принципы организации комплексного лечения.
9. Аномалии формы и величины зубов. Этиология. Патогенез. Клиника. Диагностика. Методы ортодонтического и ортопедического лечения.
10. Аномалии количества зубов. Этиология. Патогенез. Клиника. Диагностика. Методы ортодонтического и ортопедического лечения.
11. Аномалии структуры твердых тканей зубов. Этиология. Патогенез. Клиника. Диагностика. Методы ортодонтического и ортопедического лечения.
12. Аномалии положения зубов. Этиология. Патогенез. Клиника. Диагностика. Методы ортодонтического и ортопедического лечения.
13. Аномалии зубных рядов в сочетании с патологией твердых тканей зубов и их частичном отсутствии. Этиология. Патогенез. Клинические формы. Формулировка диагноза. Методы ортодонтического и ортопедического лечения
14. Прогнатический прикус. Этиология. Патогенез. Клиника. Диагностика.
15. Прогнатический прикус. Методы ортодонтического и ортопедического лечения.
16. Прогенический прикус. Этиология. Патогенез. Клиника. Диагностика.
17. Прогенический прикус. Методы ортодонтического и ортопедического лечения.
18. Глубокий прикус. Этиология. Патогенез. Клиника. Диагностика.
19. Глубокий прикус. Методы ортодонтического и ортопедического лечения.
20. Открытый прикус. Этиология. Патогенез. Клиника. Диагностика.
21. Открытый прикус. Методы ортодонтического и ортопедического лечения.
22. Перекрестный прикус. Этиология. Патогенез. Клиника. Диагностика.
23. Перекрестный прикус. Методы ортодонтического и ортопедического лечения.
24. Строение височно-нижнечелюстного сустава.
25. Функция сустава и его элементов.
26. Топографическое взаимоотношение элементов сустава.
27. Жевательная и мимическая мускулатура.
28. Физиологические основы управления движениями нижней челюсти, рефлекс.
29. Закономерности строения лица и его возрастные особенности
30. Вертикальные движения нижней челюсти, траектория смещения резцовой точки и головок нижней челюсти.

31. Сагиттальные движения нижней челюсти, характер перемещения головок нижней челюсти при этих движениях. Углы сагиттального суставного и резцового путей. Соотношением зубных рядов при выдвигании нижней челюсти.
32. Боковые движения нижней челюсти. Характер перемещения головок нижней челюсти, «рабочая» и «балансирующая» стороны. Углами трансверзального суставного и резцового путей.
33. Фазы жевательных движений нижней челюсти.
34. Жевание и глотание. физиология актов
35. Звукообразование и речь физиология актов
36. Влияние акта жевания на секреторную и двигательную функции желудочно-кишечного тракта.
37. Влияние зубных протезов на функции жевания, глотания и речи.
38. Классификации нозологических форм заболеваний ВНЧС.
39. Этиология заболеваний ВНЧС.
40. Методы обследования и диагностики больных с заболеванием височно-нижнечелюстного сустава.
41. Специальные методы исследования ВНЧС.
42. Артриты височно-нижнечелюстного сустава.
43. Артрозы височно-нижнечелюстного сустава.
44. Анкилоз височно-нижнечелюстного сустава.
45. Мышечно-суставная дисфункция.
46. Подвывих и вывих головки сустава.
47. Поражения суставного диска.
48. Дифференциальная диагностика артритов и артрозов
49. Комплексные методы лечения заболеваний ВНЧС.
50. Ортопедические методы лечения заболеваний ВНЧС: Избирательное шлифование зубов. Временные конструкции (окклюзионные шины, пластмассовые коронки, имедиат-протезы). Постоянные конструкции (несъемные и съемные протезы)
51. Особенности написания истории болезни при заболеваниях ВНЧС.
52. Клиника вывихов нижней челюсти. Диагноз и дифференциальный диагноз.  
Лечение

#### **4.2.2. Тестовые задания предварительного контроля (примеры):**

Для записи данных о глубине пародонтальных карманов В.Ю.Курляндский предложил:

1. рентгенограмму
2. реограмму
3. одонтопародонтограмму
4. ортопантограмму

Пародонтограмму В.Ю.Курляндский разработал на основе данных:

1. рентгенограмм
2. гнатодинамометрии

3. реограмм

4. ортопантограммы

В.П.Пономарева выделяет:

1. три формы зубочелюстных деформаций
2. две формы зубочелюстных деформаций
3. четыре формы зубочелюстных деформаций
4. пять форм зубочелюстных деформаций

Деформация зубочелюстной системы – это:

1. изменение формы и функции зубочелюстной системы, обусловленное патологическими процессами
2. потеря зубов
3. нарушение развития формы и функций зубочелюстной системы
4. открытый прикус

Зубоальвеолярное удлинение чаще наблюдается:

1. на верхней челюсти
2. на нижней челюсти
3. на обеих челюстях одинаково
4. преимущественно во фронтальной группе зубов

Основной задачей перестройки миотатических рефлексов по И.С.Рубинову является:

1. самостоятельное ортодонтическое лечение
2. функциональная перестройка нервно-рефлекторных связей с последующим рациональным протезированием
3. морфологическая перестройка зубочелюстной системы
4. предотвращение рецидива аномалии

Основной задачей лечения больных с глубоким (вторичным) снижающим прикусом является:

1. восстановление нормального положения нижней челюсти в сагиттальной и вертикальной плоскостях
2. реконструкция межальвеолярного расстояния
3. реконструкция высоты нижней трети лица
4. устранение функциональной перегрузки зубов

Основной функцией капповой шины, применяющейся при лечении вторичного глубокого прикуса, сочетающимся с повышенной стираемостью, является:

1. нормализация положения нижней челюсти
2. увеличение межальвеолярной высоты
3. устранение дисфункции височно-нижнечелюстного сустава
4. устранение патологического прикуса

#### **4.2.3. Тестовые задания текущего контроля (примеры):**

В ортогнатическом прикусе верхний клык:

- 1) контактирует с нижним клыком
- 2) располагается между 2м и 3м нижними зубами
- 3) располагается между 3м и 4м нижними зубами

4) контактирует с нижним первым премоляром

В норме щечные бугорки верхних боковых зубов:

- 1) перекрывают щечные бугорки нижних зубов
- 2) контактируют с щечными буграми нижних зубов
- 3) контактируют с продольными фиссурами нижних зубов
- 4) контактируют с язычными буграми нижних зубов

В норме щечные бугорки нижних боковых зубов:

- 1) перекрывают щечные бугорки верхних зубов
- 2) контактируют с щечными буграми верхних зубов
- 3) контактируют с продольными фиссурами верхних зубов
- 4) контактируют с небными бугорками верхних зубов

В норме нижние центральные резцы:

- 1) имеют по одному антагонисту на верхней челюсти
- 2) имеют по два антагониста на верхней челюсти
- 3) имеют по три антагониста на верхней челюсти
- 4) не имеют антагонистов

В норме верхние третьи моляры:

- 1) имеют по одному антагонисту на нижней челюсти
- 2) имеют по два антагониста на нижней челюсти
- 3) имеют по три антагониста на нижней челюсти
- 4) не имеют антагонистов

Окклюзия – это смыкание зубных рядов:

- 1) в состоянии физиологического покоя
- 2) при смещении нижней челюсти дистально на 1/2 ширины коронки моляра
- 3) при смещении нижней челюсти мезиально на 1/2 ширины коронки моляра
- 4) при привычном положении нижней челюсти

Ключ окклюзии по Энгля – это смыкание:

- 1) постоянных резцов верхней и нижней челюстей
- 2) постоянных клыков верхней и нижней челюстей
- 3) первых постоянных моляров верхней и нижней челюстей

К наследственным зубочелюстным аномалиям относятся:

- 1) первичная адентия, макродентия
- 2) вторичная частичная адентия
- 3) вторичная полная адентия

#### **4.2.4. Тестовые задания промежуточного контроля (примеры):**

В норме зубной ряд верхней челюсти взрослого человека имеет форму:

- 1) трапеции
- 2) полукруга
- 3) полуэллипса
- 4) параболы

В норме зубной ряд нижней челюсти взрослого человека имеет форму:

- 1) трапеции
- 2) полукруга
- 3) полуэллипса
- 4) параболы

В постоянном прикусе в норме верхние резцы перекрывают нижние на:

- 1) 1/2 высоты коронки
- 2) 1/3 высоты коронки
- 3) полную высоту коронки
- 4) контактируют режущими краями

Макродентия относится к аномалиям:

- 1) размеров зубов
- 2) количества зубов
- 3) задержки прорезывания зубов
- 4) структуры твердых тканей зубов

Гиподентия – это:

- 1) вторичная адентия
- 2) отсутствие сверхкомплектных зубов
- 3) запоздалое прорезывание зубов
- 4) отсутствие зачатков зубов

Размеры и положение элементов ВНЧС определяют с помощью:

- 1) телерентгенограммы
- 2) ортопантограммы
- 3) внутриротовой контактной рентгенограммы
- 4) томограммы ВНЧС

Электромиография применяется для:

- 1) определения эффективности жевания
- 2) исследования кровеносных сосудов в пародонте
- 3) исследования ВНЧС
- 4) изучения функционального состояния мышц челюстно-лицевой области

#### **4.2.5. Ситуационные клинические задачи (примеры):**

##### **Задача 1**

У больного 23 лет при осмотре обнаружена протрузия верхних резцов с образованием промежутков между ними. Режущие края нижних резцов касаются слизистой оболочки твердого неба.

1. Дообследуйте больного.
2. Установите предварительный диагноз.
3. Составьте план лечения.

##### **Задача 2**

Больная 25 лет. При осмотре обнаружено западение нижней трети лица. Средняя треть лица выстоит вперед. Носогубные складки сглажены. Верхняя губа укорочена. Рот полуоткрыт. При осмотре полости рта определяется сужение зубных рядов верхней и нижней челюстей. Высокий небный свод. Зубной ряд нижней челюсти имеет форму трапеции. При смыкании зубных рядов в

центральной окклюзии видно, что боковые зубы имеют по одному одноименному антагонисту. Во фронтальном отделе сагиттальная щель шириной 4 мм.

1. Дообследуйте больную.
2. Поставьте предварительный диагноз.
3. Составьте план лечения.

### **Задача 3**

Больная 22 лет. Жалобы на аномалию прикуса. Из анамнеза установлено, что в раннем детском возрасте сосала большой палец. Внешний осмотр: сглаженность носогубных складок, нижняя треть лица западает.

Осмотр полости рта: удлинение зубного ряда верхней челюсти. Зубной ряд нижней челюсти имеет форму трапеции. При смыкании зубов в центральной окклюзии жевательные зубы имеют по одному одноименному антагонисту. Сагиттальная щель шириной 10 мм.

1. Дообследуйте больную.
2. Поставьте предварительный диагноз.
3. Наметьте план лечения.

#### **4.2.6. Список тем рефератов:**

Клинические особенности зубочелюстных аномалий у взрослых.

Специальные методы обследования.

Аномалии формы, количества и положения зубов.

Аномалии зубных рядов.

Сагиттальные аномалии прикуса – прогнатический, прогенический.

Вертикальные аномалии прикуса – глубокий, открытый.

Трансверзальные аномалии прикуса.

Височно-нижнечелюстной сустав. Строение, топографические взаимоотношения элементов сустава. Жевательные и мимические мышцы.

Строение лица и его возрастные особенности.

Биодинамика нижней челюсти. Взаимоотношение всех звеньев зубочелюстной системы в зависимости от фаз движения.

Заболевания височно-нижнечелюстного сустава. Нозологические формы. Этиология. Методы исследования ВНЧС. Дифференциальная диагностика.

Ортопедические методы лечения при заболеваниях ВНЧС.

Вывихи нижней челюсти. Этиология, патогенез, клиника, дифференциальная диагностика.

## Критерии оценок по дисциплине

Характеристика ответа	Оценка ECTS	Баллы в РС	Оценка итоговая
<p>Дан полный, развернутый ответ на поставленный вопрос, показана совокупность осознанных знаний по дисциплине, проявляющаяся в свободном оперировании понятиями, умении выделить существенные и несущественные его признаки, причинно-следственные связи. Знания об объекте демонстрируются на фоне понимания его в системе данной науки и междисциплинарных связей. Ответ формулируется в терминах науки, изложен литературным языком, логичен, доказателен, демонстрирует авторскую позицию студента.</p>	A	100-96	5 (5+)
<p>Дан полный, развернутый ответ на поставленный вопрос, показана совокупность осознанных знаний по дисциплине, доказательно раскрыты основные положения темы; в ответе прослеживается четкая структура, логическая последовательность, отражающая сущность раскрываемых понятий, теорий, явлений. Знания об объекте демонстрируются на фоне понимания его в системе данной науки и междисциплинарных связей. Ответ изложен литературным языком в терминах науки. Могут быть допущены недочеты в определении понятий, исправленные студентом самостоятельно в процессе ответа.</p>	B	95-91	5
<p>Дан полный, развернутый ответ на поставленный вопрос, доказательно раскрыты основные положения темы; в ответе прослеживается четкая структура, логическая последовательность, отражающая сущность раскрываемых понятий, теорий, явлений. Ответ изложен литературным языком в терминах науки. В ответе допущены недочеты, исправленные студентом с помощью преподавателя.</p>	C	90-86	4 (4+)
<p>Дан полный, развернутый ответ на поставленный вопрос, показано умение выделить существенные и несущественные признаки, причинно-следственные связи. Ответ четко структурирован, логичен, изложен литературным языком в терминах науки. Могут быть допущены недочеты или незначительные ошибки, исправленные студентом с помощью преподавателя.</p>	C	85-81	4
<p>Дан полный, развернутый ответ на поставленный вопрос, показано умение выделить существенные и несущественные признаки, причинно-следственные связи. Ответ четко структурирован, логичен, изложен в терминах науки. Однако, допущены незначительные ошибки или недочеты, исправленные студентом с помощью «наводящих» вопросов преподавателя.</p>	D	80-76	4 (4-)
<p>Дан полный, но недостаточно последовательный ответ на поставленный вопрос, но при этом показано умение выделить существенные и несущественные признаки и причинно-следственные связи. Ответ логичен и изложен в терминах науки. Могут быть допущены 1-2 ошибки в определении основных понятий, которые студент затрудняется исправить самостоятельно.</p>	E	75-71	3 (3+)

<p>Дан недостаточно полный и недостаточно развернутый ответ. Логика и последовательность изложения имеют нарушения. Допущены ошибки в раскрытии понятий, употреблении терминов. Студент не способен самостоятельно выделить существенные и несущественные признаки и причинно-следственные связи. Студент может конкретизировать обобщенные знания, доказав на примерах их основные положения только с помощью преподавателя. Речевое оформление требует поправок, коррекции.</p>	E	70-66	3
<p>Дан неполный ответ, логика и последовательность изложения имеют существенные нарушения. Допущены грубые ошибки при определении сущности раскрываемых понятий, теорий, явлений, вследствие непонимания студентом их существенных и несущественных признаков и связей. В ответе отсутствуют выводы. Умение раскрыть конкретные проявления обобщенных знаний не показано. Речевое оформление требует поправок, коррекции.</p>	E	65-61	3 (3-)
<p>Дан неполный ответ, представляющий собой разрозненные знания по теме вопроса с существенными ошибками в определениях. Присутствуют фрагментарность, нелогичность изложения. Студент не осознает связь данного понятия, теории, явления с другими объектами дисциплины. Отсутствуют выводы, конкретизация и доказательность изложения. Речь неграмотна. Дополнительные и уточняющие вопросы преподавателя не приводят к коррекции ответа студента не только на поставленный вопрос, но и на другие вопросы дисциплины.</p>	Fx	60-41	2 Требуется передача
<p>Не получены ответы по базовым вопросам дисциплины.</p>	F	40-0	2 Требуется повторное изучение материала

#### 4.3. Оценочные средства, рекомендуемые для включения в фонд оценочных средств итоговой государственной аттестации (ИГА).

##### 1. ПРИМЕРЫ ТЕСТОВЫХ ЗАДАНИЙ

АВТОР КЛАССИФИКАЦИИ ПАТОЛОГИЧЕСКИХ ПРИКУСОВ, ОСНОВАННОЙ НА МЕДИОДИСТАЛЬНЫХ ВЗАИМООТНОШЕНИЯХ МЕЖДУ 6-МИ ЗУБАМИ

- 1) Калвеллис
- 2) Катц
- 3) Энгль
- 4) Каламкаров

ЗУБНОЙ ПРИЗНАК ЦЕНТРАЛЬНОЙ ОККЛЮЗИИ, ХАРАКТЕРНЫЙ ДЛЯ ЛЮБОГО ВИДА ФИЗИОЛОГИЧЕСКОГО ПРИКУСА

- 1) резцовые линии совпадают между собой



- 2) резцовые линии совпадают с центральной линией лица
- 3) максимальное количество контактов зубов антагонистов
- 4) зубные ряды смыкаются по I классу Энгля

#### ОРТОДОНТИЧЕСКИМ ПУТЕМ МОЖНО УСТРАНИТЬ СЛЕДУЮЩИЕ НАРУШЕНИЯ ЗУБОЧЕЛЮСТНОЙ СИСТЕМЫ У ВЗРОСЛЫХ

- 1) изменить положение верхней челюсти
- 2) изменить положение суставов относительно основания черепа
- 3) восстановить соответствие величин челюстей
- 4) изменить положение зуба или группы зубов

#### МЕТОД ЛУЧЕВОЙ ДИАГНОСТИКИ ВИСОЧНО-НИЖНЕЧЕЛЮСТНОГО СУСТАВА, ПРИ ПОМОЩИ КОТОРОГО ВОЗМОЖНО ОПРЕДЕЛИТЬ РАСПОЛОЖЕНИЕ СУСТАВНОЙ ГОЛОВКИ В ЯМКЕ ПРИ ЦЕНТРАЛЬНОЙ ОККЛЮЗИИ

- 1) ортопантомография
- 2) компьютерная томография
- 3) телерентгенография
- 4) внутриротовая контактная рентгенография
- 5) рентгенокинематография

#### РЕНТГЕНОЛОГИЧЕСКАЯ КАРТИНА ПРИ ХРОНИЧЕСКИХ АРТРИТАХ ВИСОЧНО-НИЖНЕЧЕЛЮСТНОГО СУСТАВА

- 1) расширение суставной щели
- 2) сужение суставной щели
- 3) контуры суставной головки нечеткие
- 4) деформация костных элементов сустава

#### РЕНТГЕНОЛОГИЧЕСКАЯ КАРТИНА ПРИ АРТРОЗАХ ВИСОЧНО-НИЖНЕЧЕЛЮСТНОГО СУСТАВА

- 1) сужение суставной щели
- 2) отсутствие суставной щели
- 3) расширение суставной щели
- 4) изменение формы костных элементов сустава

#### ХАРАКТЕРНЫМИ СИМПТОМАМИ АРТРОЗА ЯВЛЯЮТСЯ

- 1) боль в суставе, ограничение открывания рта
- 2) боль в суставе, припухлость кожных покровов над областью сустава, щелканье, хруст
- 3) проходящая тугоподвижность, щелканье, хруст посторонние шумы при открывании рта
- 4) стойкое ограничение открывания рта

## 2. ПРИМЕРЫ СИТУАЦИОННЫХ ЗАДАЧ

### Ситуационная задача 1.

Больная К., 45 лет, библиотекарь. Обратилась в клинику с жалобами на отсутствие большого количества зубов, перемещение оставшихся зубов, нарушение эстетики, функции жевания и речи.

Находится на диспансерном наблюдении у пародонтолога по поводу пародонтита в течение 5 лет.

При осмотре отмечается снижение нижней трети лица, углубление подбородочной и носогубных складок.

Зубная формула:

о	о		о	о	о	о					о	о	о	о	о
8	7	6	5	4	3	2	1	1	2	3	4	5	6	7	8
	о	о		о			о	о						о	

Вторичный дистальный сдвиг нижней челюсти, глубокий прикус, вторичное вестибулярное смещение зубов 2.1, 2.2, инфраокклюзия зуба 2.1, вторичное горизонтальное и вертикальное смещение зубов 4.8, 4.3, 4.2, 3.1.

Зуб 3.6 покрыт металлической коронкой (рис.1, рис.2, рис.3).

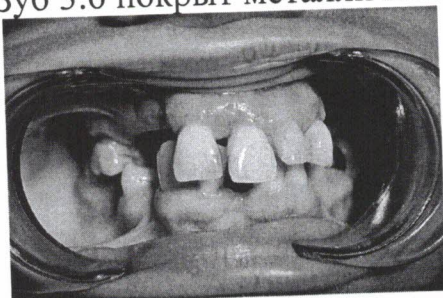


Рис. 1.

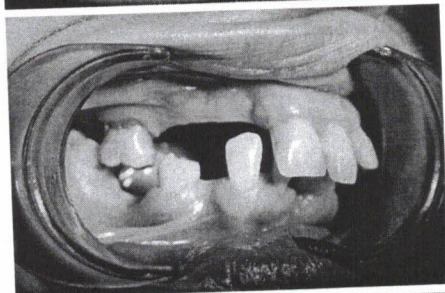


Рис. 2.

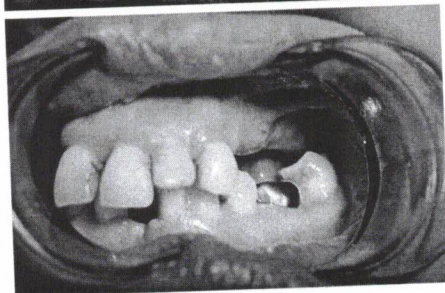


Рис. 3.

На рентгенограмме в области зубов 2.1, 2.2, 3.2, 4.2 атрофия костной ткани на 1/2 величины корней, у остальных – на четверть.

1. Поставьте диагноз.
2. Составьте план лечения.
3. Перечислите клинично-лабораторные этапы изготовления выбранной Вами ортопедической конструкции.

## Ситуационная задача 2.

Больная М., 25 лет обратилась с жалобами на затрудненное пережевывание пищи.

Из анамнеза выяснено, что нижние зубы удалены несколько лет назад по поводу осложнения кариеса. Ранее не протезировалась.

Объективно: нижняя треть лица незначительно снижена.

Зубная формула:

				о												
8	7	6	5	4	3	2	1	1	2	3	4	5	6	7	8	
			о	о	о											

Верхние передние зубы перекрывают нижние на 2/3.

Глубокое резцовое перекрытие.

Задержка прорезывания зуба 2.3.

Вторичные вертикальные перемещения зубов 1.6, 1.5 с гипертрофией альвеолярного отростка (рис. 1, рис. 2.).

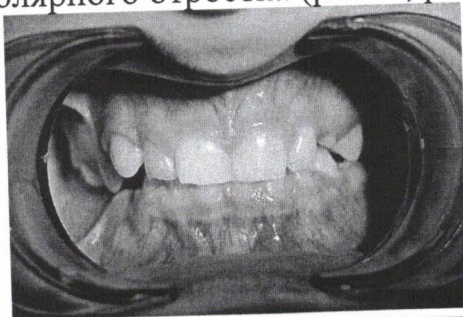


Рис. 1.

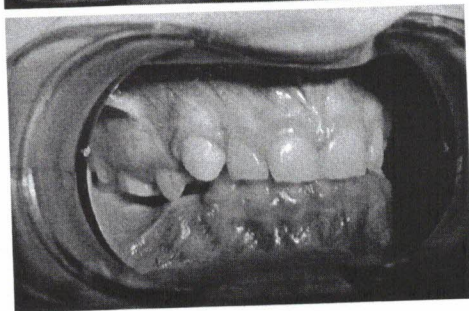


Рис. 2.

1. Поставьте диагноз.
2. Составьте план лечения.
3. Укажите форму вторичных деформаций по Пономаревой.
4. Перечислите клинико-лабораторные этапы изготовления выбранной Вами ортопедической конструкции.

## 5. ИНФОРМАЦИОННОЕ И УЧЕБНО-МЕТОДИЧЕСКОЕ ОБЕСПЕЧЕНИЕ МОДУЛЯ

### 5.1. Информационное обеспечение дисциплины

№ п/п	Наименование и краткая характеристика библиотечно-информационных ресурсов и средств обеспечения образовательного процесса, в том числе электронно-библиотечных систем и электронных образовательных ресурсов (электронных изданий и информационных баз данных)	Количество экземпляров, точек доступа
	<b>ЭБС:</b>	
	Электронная библиотечная система «Консультант студента» Электронная библиотека медицинского вуза : [Электронный ресурс] / Издательская группа «ГЭОТАР-Медиа. – М., 2016. – Режим доступа: <a href="http://www.studmedlib.ru">http://www.studmedlib.ru</a> карты индивидуального доступа.	1 по договору
	Консультант врача. Электронная медицинская библиотека [Электронный ресурс] / ООО ГК «ГЭОТАР». – М., 2016. – Режим доступа: <a href="http://www.rosmedlib.ru">http://www.rosmedlib.ru</a> карты индивидуального доступа.	1 по договору
	Электронная библиотечная система «Национальный цифровой ресурс «Руконт» [Электронный ресурс] / Консорциум «Контекстум». – М., 2016. – Режим доступа: <a href="http://www.rucont.ru">http://www.rucont.ru</a> через IP-адрес академии.	1 по договору
	Информационно-справочная система «Медицина и здравоохранение» [Электронный ресурс] / Консорциум «Кодекс». – СПб., 2016. – Режим доступа: сетевой офисный вариант по IP-адресу академии.	1 по договору
	<b>Интернет-ресурсы:</b>	
	<a href="http://www.e-stomatology.ru/">http://www.e-stomatology.ru/</a> Стоматологическая ассоциация России. Новости науки. Публикации для пациентов и специалистов <a href="http://www.stom.ru/">http://www.stom.ru/</a> РСП – российский стоматологический портал <a href="http://www.edentworld.ru/">http://www.edentworld.ru/</a> Все о стоматологии 24 ч в сутки. Научная, адресная, бизнес информация. Каталог, библиотека, конференции <a href="http://www.elibrary.ru/">http://www.elibrary.ru/</a> Научная электронная библиотека <a href="http://www.mmbook.ru/">http://www.mmbook.ru/</a> Медицинская литература, книги по медицине, медицинские атласы, руководства, пособия, журналы, справочники и учебники <a href="http://www.webmedinfo.ru/">http://www.webmedinfo.ru/</a> Медицинский информационно-образовательный портал <a href="http://www.ozon.ru/">http://www.ozon.ru/</a> Онлайн-Маркет. <a href="http://www.geotar-med.ru/">http://www.geotar-med.ru/</a> Издательская группа «Геотар-Медиа». Учебники и учебные пособия для студентов медицинских вузов, колледжей, училищ. Руководства для врачей. <a href="http://www.medknigaservis.ru/">http://www.medknigaservis.ru/</a> Медкнигасервис <a href="http://www.ncbi.nlm.nih.gov/pubmed/">http://www.ncbi.nlm.nih.gov/pubmed/</a> База данных медицинских и биологических публикаций на английском языке, на основе раздела «биотехнология» Национальной медицинской библиотеки США. Бесплатная версия базы данных Medline.	
	<b>Программное обеспечение:</b>	-
	<b>Компьютерные презентации:</b>	-
	<b>Электронные версии конспектов лекций:</b>	-
	<b>Учебные фильмы:</b>	-
	<b>Электронные лабораторные практикумы и др.</b>	-

## 5.2. Учебно-методическое обеспечение модуля

№ п/п	Библиографическое описание рекомендуемого источника литературы	Шифр библиотеки КемГМА	Гриф	Число экз. в библиотеке	Число студентов на данном потоке
<b>Основная литература</b>					
1	Ортопедическая стоматология. Фантомный курс: учебник для студентов, обучающихся по специальности 060105 (040400) - "Стоматология" / под ред. Е. Н. Жулева. - М. : Медицинское информационное агентство, 2011. - 720 с. : рис., табл.	616.31 О-703		20	70
2	Лебеденко, И. Ю. Ортопедическая стоматология: учебник [Электронный ресурс] / под ред. И. Ю. Лебеденко, Э. С. Каливрадзияна. - М. : ГЭОТАР-Медиа, 2011. - 640 с. – URL : ЭБС «Консультант студента. Электронная библиотека медицинского вуза» www.studmedlib.ru				70
3	Абдурахманов А.И., Курбанов О.Р. Материалы и технологии в ортопедической стоматологии: Учебник. – 2-е изд. – М.: ОАО «Издательство Медицина». – 2008. (Гриф. УМО)	616.31 А 139	УМО	54	70
<b>Дополнительная литература</b>					
1	Ортопедическая стоматология. Факультетский курс (на основе концепции заслуженного деятеля науки России профессора Е. И. Гаврилова) : учебник для студентов мед. вузов, обучающихся по специальности 060105.65 "Стоматология" по дисциплинам "Пропедевтическая стоматология" и "Ортопедическая стоматология" / под ред. В. Н. Трезубова. - Издание восьмое, перераб. и доп. - СПб. : Фолиант, 2010. - 656 с. : рис. - Библиогр.: с.649 Экземпляры: всего:1 - (1).	616.31 О-703		1	70
2	Ортопедическая стоматология: Руководство для врачей, зубных техников, студ. стом. фак-ов вузов и мед. училищ / Н.Г. Абломасов, Н.Н. Абломасов, В.А. Бычов, А. Аль-хаким. - 5-е изд. - М. : МЕДпресс-информ, 2007. - 498 с. : рис., табл.	616.31 О-703		8	70
3	Трезубов В. Н. Ортопедическая стоматология. (Факультетский курс) : учебник для студентов мед. вузов, обучающихся по специальности 040400-Стоматология / под ред. В. Н. Трезубова. - Издание седьмое, перераб. и доп. - СПб. : Фоли-	616.31 Т 660		4	70

№ п/п	Библиографическое описание рекомендуемого источника литературы	Шифр библиотеки КемГМА	Гриф	Число экз. в библиотеке	Число студентов на данном потоке
	ант, 2005. - 592 с. : рис. - Библиогр.: с.586				
4	Трезубов В.Н. Ортопедическая стоматология. Технология лечебных и профилактических аппаратов : учебник для мед. вузов / под ред. В. Н. Трезубова. - СПб. : СпецЛит, 2003. - 367 с.	616.31 О-703		2	70
5	Трезубов В.Н. Ортопедическая стоматология (факультетский курс) : Учебник / Под ред. В.Н. Трезубова. - 6-е изд., перераб. и доп. - СПб. : Фолиант, 2002. - 573 с. : рис.	616.31 Т 66		70	70
6	Трезубов В.Н., Штейнгарт М.З., Мишнев Л.М. Ортопедическая стоматология: Факультетский курс: Учеб. / Под ред. В.Н.Трезубова. – 6-е изд. СПб., 2002 (Деп. обр. мед. учреж. И кадр. Полит. Мин. здрав. РФ)	616.31 Т 66		70	70
7	Марков Б.П., Лебеденко И.Ю., Еричев В.В. Руководство к практическим занятиям по ортопедической стоматологии. Ч.1. – М.: ГОУ ВУНМЦ МЗ РФ, 2001. – 659 с. (Гр. Гос. образ. учреж. Всероссийский уч.-науч.-мед. центр непрерыв. мед. и фарм. обр.)	616.31 М 268		59	70
8	Шварц А.Д. Биомеханика и окклюзия зубов. – М.: Медицина, АО «Мед. лит.», 1994. – 203с.	616.31 Ш 337		28	70
9	Руководство по ортопедической стоматологии / Под ред. В.Н.Копейкина. М.: Медицина, 1993.	616.31 Р 851		70	70
10	Шарова Т.В. Ортопедическая стоматология детского возраста / Т.В. Шарова, Г.И. Рогожников. - М. : Медицина, 1991. - 288 с. Экземпляры: всего:2 - 332885; 332886; Уч.Фонд/228(2).	616.3 Ш 264		70	70
11	Ортопедическая стоматология: Учебник / Под ред. Копейкина В.Н. – М.: Медицина, 1988. – 512с. (Гр. Глав. упр. учеб. завед. Мин. здрав.).	616.31 О 703		70	70
12	Хорошилкина Ф.Я. и др. Диагностика и функциональное лечение зубочелюстно-лицевых аномалий. – М.: Медицина, 1987.	616.31 Д 44		34	70
13	Гаврилов Е.И., Щербаков А.С. Ортопедическая стоматология: Учебник. – 3-е изд. – М.: Медицина, 1984. – 576с. (Гр.	616.31 Г 124		70	70

№ п/п	Библиографическое описание рекомендуемого источника литературы	Шифр библиотеки КемГМА	Гриф	Число экз. в библиотеке	Число студентов на данном потоке
	Глав. упр. учеб. завед. Мин. здрав).				
14	Бушан М.Г., Каламкаров Х.А. Осложнения при зубном протезировании и их профилактика. – Кишинев, «Штеница», 1980.	616.31 Б 948		70	70
15	Зубопротезная техника: Учебник / В.Н.Копейкин и др. – 3-изд. – М.: Медицина, 1978 (Глав. упр. учеб. завед. Мин. здрав.)	616.31 З 915		70	70
16	Гаврилов Е.И., Оксман И.М. Ортопедическая стоматология: Учебн. – 2-е изд. – М.: Медицина, 1978 (Глав. упр. учеб. завед. Мин. здрав.)	616.31 Г 124		70	70
	<b>Методические разработки кафедры</b>				
	Мартынов С.А., Смердина Ю.Г., Запорожец К.Б. Ортопедическое лечение больных с патологией височно-нижнечелюстного сустава / Учебное пособие. – Кемерово, 2015. – 64с.	616.31 М 294	УМУ Кем- ГМА	20	70

## 6. МАТЕРИАЛЬНО-ТЕХНИЧЕСКОЕ ОБЕСПЕЧЕНИЕ МОДУЛЯ

Наименование кафедр	Вид помещения (учебная аудитория, лаборатория, компьютерный класс)	Местонахождение (адрес, наименование учреждения, корпус, номер аудитории)	Наименование оборудования и количество, год ввода в эксплуатацию	Вместимость, чел.	Общая площадь помещений, используемых в учебном процессе
1.	2.	3.	4.	5.	6.
Терапевтической и ортопедической стоматологии с курсом материаловедения	Учебный/ лечебный кабинет № 1	Областная клиническая стоматологическая поликлиника (ОКСП) г. Кемерово, ул.50 лет Октября, 18, № 318, 31,8 м <sup>2</sup>	1. Установка стоматологическая с креслом, светильником, гидроблоком, микромотором, комплектом наконечников (турбинный, прямой, скайлер, угловой), педалью управления – 2 2. Компрессор ДК 50 С – 2 3. Лампа полимеризационная стоматологическая – 1 4. Аппарат для автоматического замешивания оттисковых масс Pentamix.		177,9 м <sup>2</sup>

			5. Компьютерное рабочее место (компьютер, монитор, клавиатура, мышь) – 1	
Учебный/ лечебный кабинет № 2	ОКСП г. Кемерово, ул.50 лет Октября, 18, № 319, 31,2 м <sup>2</sup>		1. Установка стоматологическая с креслом, светильником, гидроблоком, микро мотором, комплектом наконечников (турбинный, прямой, угловой, скайлер), педалью управления – 2 2. Установка стоматологическая с креслом, светильником, гидроблоком, микро мотором, комплектом наконечников (турбинный, прямой, угловой), педалью управления, стулом для врача – 1 3. Компрессор ДК 50 С – 3 4. Лампа полимеризационная стоматологическая – 1 5. Аппарат для автоматического замешивания оттисковых масс Pentamix. 6. Компьютерное рабочее место (компьютер, монитор, клавиатура, мышь) – 1	
Учебный/ лечебный кабинет №3	ОКСП г. Кемерово, ул.50 лет Октября, 18, № 322, 31,9 м <sup>2</sup>		1. Установка стоматологическая с креслом, светильником, гидроблоком, микро мотором, комплектом наконечников (турбинный, прямой, скайлер, угловой), педалью управления – 1 2. Компрессор ДК 50 С – 1 3. Компьютерное рабочее место (компьютер, монитор, клавиатура, мышь) – 1 4. Бормашина передвижная - 1	
Учебный кабинет	ОКСП г. Кемерово, ул.50 лет Октября, 18, №321, 25,8 м <sup>2</sup>		1. Компьютерное рабочее место (компьютер, монитор, клавиатура, мышь) – 1 2. Телевизор	
Зуботехническая лаборатория	ОКСП г. Кемерово, ул.50 лет Октября, 18, №125, 18,6 м <sup>2</sup>		1. Аппарат для протяжки гильз (Самсон) – 1 2. Шлиф. машина зубн. – 1 3. Аппарат точечной сварки – 1	
Кабинет функциональной	ОКСП г. Кемерово,		1. Компьютерное рабочее место (компьютер, монитор, кла-	



диагностики	ул.50 лет Октября, 18, №106, 12,3 м <sup>2</sup>	виатура, мышь, фильтр, ков- рик, сканер, лазерный принтер) 2. Ноутбук – 1 3. Видеопроектор – 1 4. Машина «Искра», жесткий диск – 1		
Кабинет заве- дующего ка- федрой	ОКСП г. Кемерово, ул.50 лет Октября, 18, №302, 18,3 м <sup>2</sup>	1. Установка стоматологиче- ская с креслом, светильником, гидроблоком, микромотором, комплектom наконечников (турбинный, прямой, скайлер, угловой), педалью управления – 1 2. Компрессор ДК 50 С – 1 3. Лампа полимеризационная стоматологическая – 1 4. Ксерокс – 1 5. Ноутбук – 1		
Кабинет до- цента	ОКСП г. Кемерово, ул.50 лет Октября, 18, №306, 8,0 м <sup>2</sup>	1.Установка стоматологическая с креслом, светильником, гид- роблоком, микромотором, комплектom наконечников (турбинный, прямой, скайлер, угловой), педалью управления – 1 2. Стол стоматологический – 1 3. Стол стоматологический к стоматологической установке - 1		

## Лист изменений и дополнений РП

Дополнения и изменения в рабочей программе дисциплины Стоматология модуль «Гнатология и функциональная диагностика височного нижнечелюстного сустава»

На 20\_\_ - 20\_\_ учебный год.

Регистрационный номер РП \_\_\_\_\_ .

Дата утверждения «\_\_»\_\_\_\_\_201\_г.

Перечень дополнений и изменений, внесенных в рабочую программу	РП актуализирована на заседании кафедры:		
	Дата	Номер протокола заседания кафедры	Подпись заведующего кафедрой